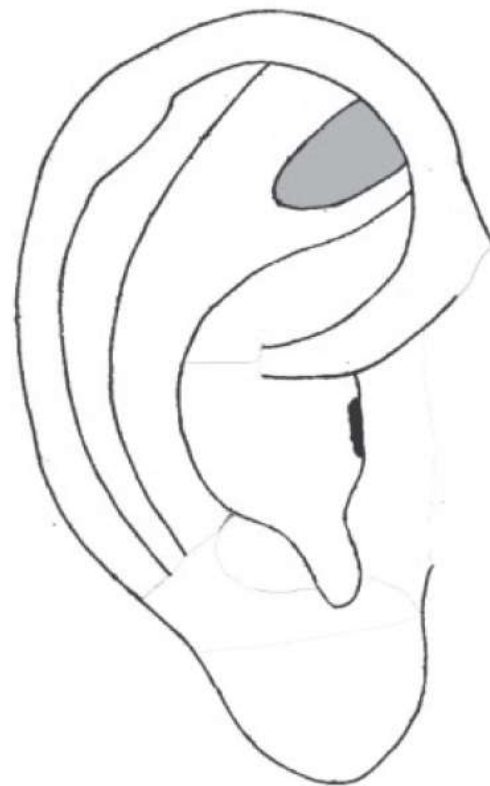
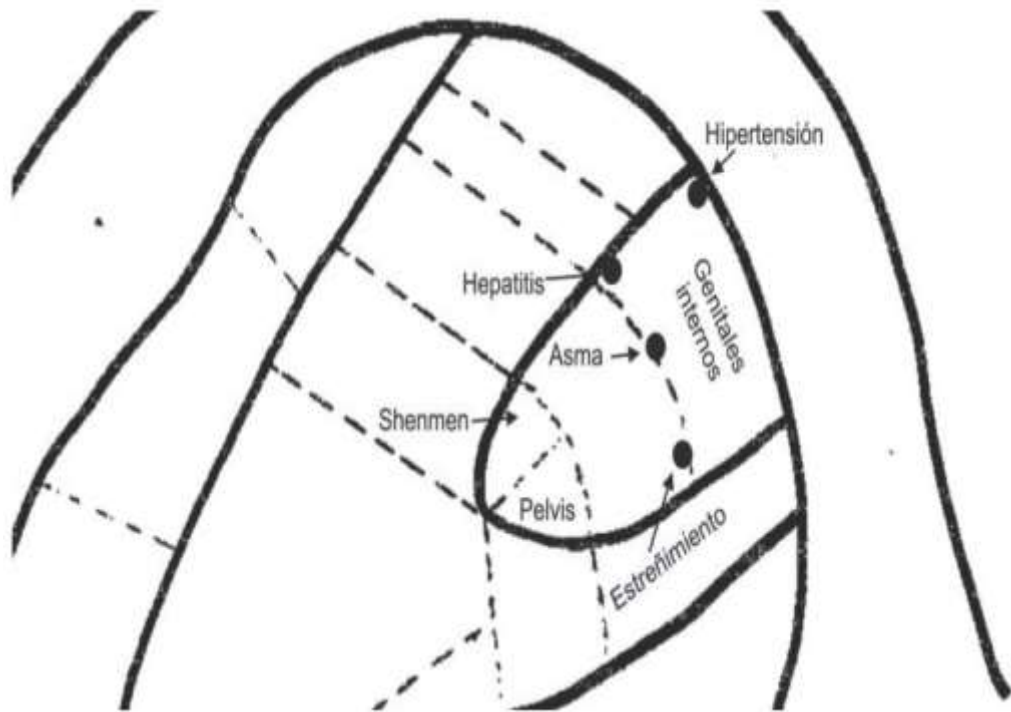


Puntos de la fosa triangular



Puntos y Zonas	Localización	Indicaciones
SHEN MEN Auricular	En el 1/3 lateral de la fosa triangular. en el punto donde se bifurca el antehélice	Cialgia, Epigastralgia, Mastitis, Neuralgia del Trigémico, Parapleja, Vértigos, Dolores post-quirúrgicos, Insomnio, trastornos del sueño, Alcoholismo, Tabaquismo, Cefalea, Ansiedad Impotencia, Frigidez Hipertensión, obesidad Enuresis, Neurastenia, Anorexia, aftas bucales, Disfunción de la ATM, Urticaria
Útero o Vesículas Seminales	En el punto medio del 1/3 medial de 1a fosa triangular, próximo al hélice	Frigidez, Menstruaciones irregulares. Dismenorrea, Impotencia

Puntos y Zonas	Localización	Indicaciones
Articulación Coxofemoral 2	En la unión del 1/3 medio y lateral de la fosa triangular a nivel del borde superior del pilar inferior del Antehélice.	Dolores en dicha Articulación.
Asma	Se encuentra en el 1/3 medio de la fosa triangular, entre el punto medio de este tercio y el borde superior del pilar inferior del antehélice	Asma Bronquial
Hepatitis	En el 1/3 medio de la fosa triangular, entre el punto medio de este tercio y el borde inferior del pilar superior del antehélice.	Hepatitis

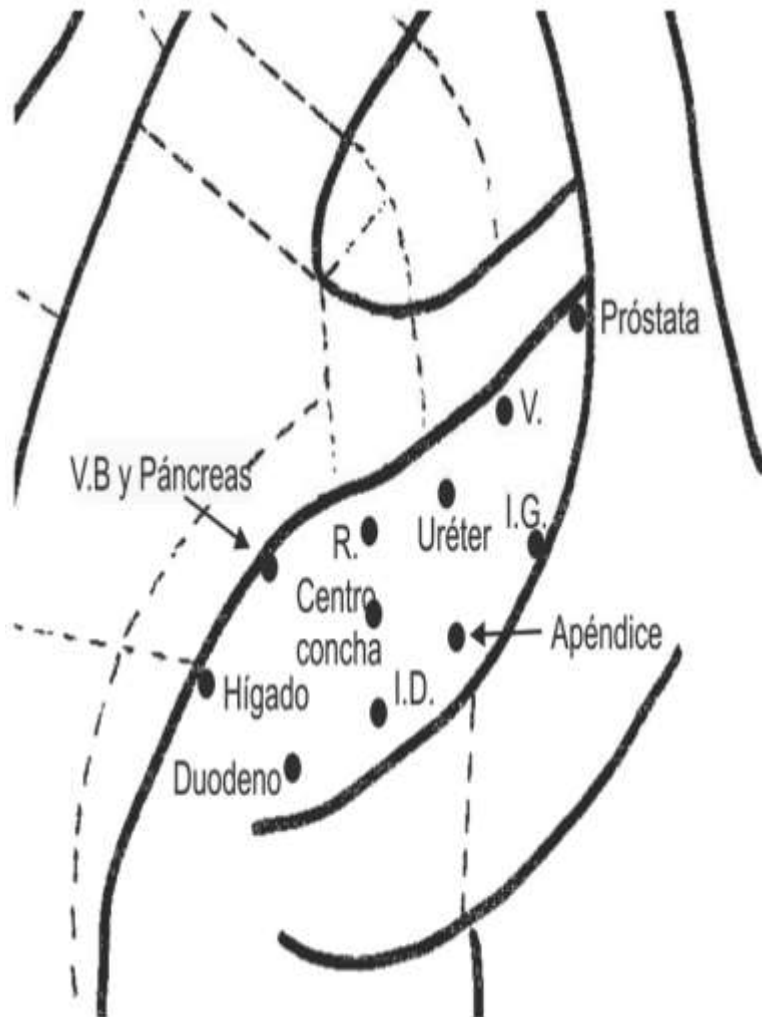
Puntos de la concha cava



Puntos y Zonas	Localización	Indicaciones
Esófago	Alrededor del origen de la raíz del hélice.	Disfagia
Cardias	En el 1/3 posterior de la porción de la raíz del hélice.	Nauseas, Vómitos
Estómago	Alrededor del origen de la raíz del hélice.	Gastritis crónica, Distensión abdominal postquirúrgica, Epigastralgias, Vómitos, Dispepsias. Nauseas, Hipo, Anorexia.
Boca	Cerca de la pared posterior del orificio del meato acústico externo, por debajo de Esófago.	Parálisis facial, Periférica, Ulceraciones de la boca, Gastritis Crónica, Gingivitis Periodontitis, Estomatitis Sub-prótesis
Corazón 1	En el centro de la porción inferior de la concha.	Histeria. Palpitaciones, Arritmias, Insomnio, cefalea, Hipertensión, Paraplejia

Puntos y Zonas	Localización	Indicaciones
Pulmón	Alrededor del punto corazón 1 en forma de U	Tos, Asma, Urticaria, Gastritis Crónica, Bronquitis, Dolores Post Quirúrgicos
Tráquea	Por debajo del punto Boca, medialmente al punto pulmón	Tos
SAN JIAO	En la porción inferior de la concha, a nivel de la mitad superior de la incisura Intertrágica	Edema, Constipación, Úlcera Duodenal, Úlcera Gástrica.
Sistema Endocrino	En la mitad inferior de la Incisura intertrágica	Sangramiento uterino, Dismenorrea, Mestrucaciones irregulares, Neurastenia, Asma.
Bazo I	Inferior al punto hígado , y cerca del borde medial del antehélice.	Distensión Dispepsia, Distensión post-quirúrgica Gastritis Crónica

Puntos de la concha cimba

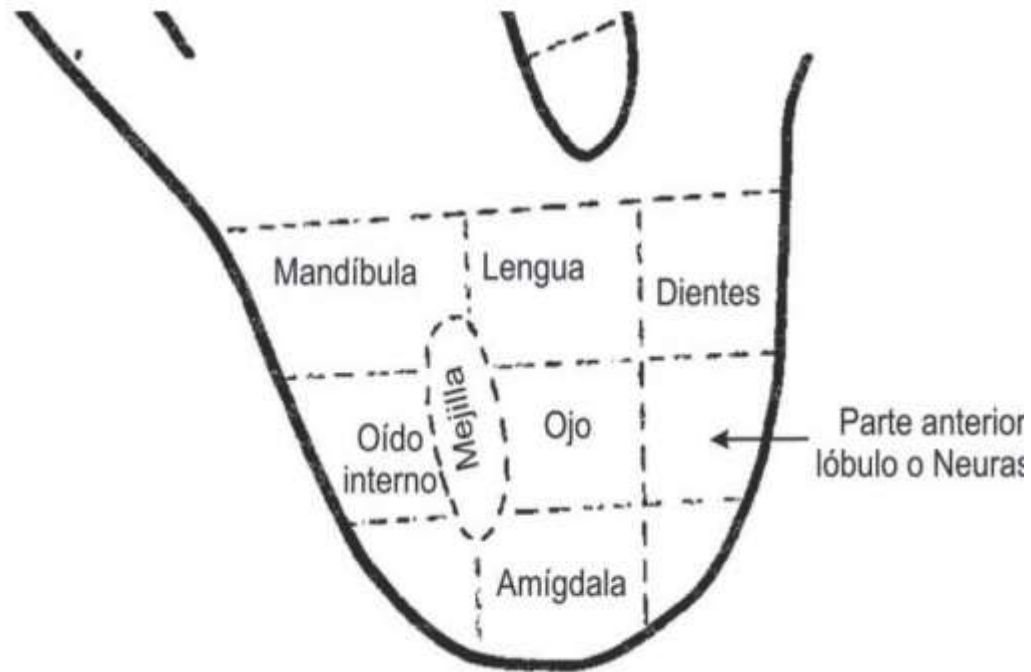


Puntos y Zonas	Localización	Indicaciones
Riñón	En el borde inferior del antehélice Directamente encima del punto Yeyuno e ileón.	Sacro-lumbalgia, histeria, Cólico nefrítico, Tinnitus, Hipoacusia, Paraplejia, Polaquiuria, Hipertensión.
Ureter	Entre el riñón y vejiga encima del punto yeyuno e ileon.	Sacro-lumbalgia, histeria. Cólico nefrítico, Tinnitus, Hipoacusia, Paraplejia, Polaquiuria.
Vejiga Urinaria	En el borde inferior del pilar inferior del antehélice directamente encima del punto intestino grueso.	Enuresis, Retención urinaria, Cólico nefrítico.

Puntos y Zonas	Localización	Indicaciones
Duodeno	En el 1/3 posterior de la porción sup. de la raíz del hélice.	Úlcera duodenal, Espasmo Pilórico, Distensión Abdominal, post-quirúrgica.
Yeyuno e Íleon	En el 1/3 medio de la porción sup. de la raíz del hélice.	Dispepsias, palpitations, Distensión abdominal postquirúrgica.
Apéndice vermicular	Entre el punto intestino grueso y el punto yeyuno e íleon	Diarrea
Intestino Grueso	Por encima del 1/3 anterior de la raíz del hélice.	Diarrea, Constipación, Distensión abdominal post-quirúrgica

Puntos y Zonas	Localización	Indicaciones
Hígado	Posterior a los puntos estómago y Duodeno.	Hepatitis, dolor en el hipocondrio derecho, enfermedades de los ojos, Hipo, Frigidez, Gastritis crónica.
Páncreas y Vesícula Biliar	Entre el punto hígado y el punto riñón. Por encima del punto Duodeno. El Páncreas se encuentra más lateral respecto a la vesícula biliar.	Pancreatitis Crónica, Dispepsias, Enfermedades de las vías biliares

Puntos del lóbulo

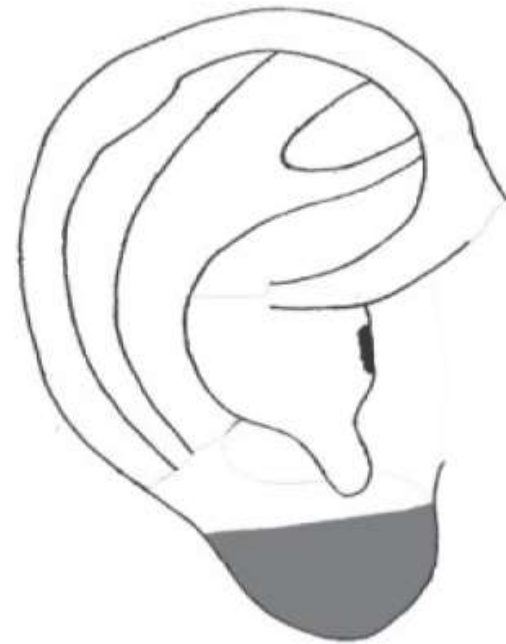
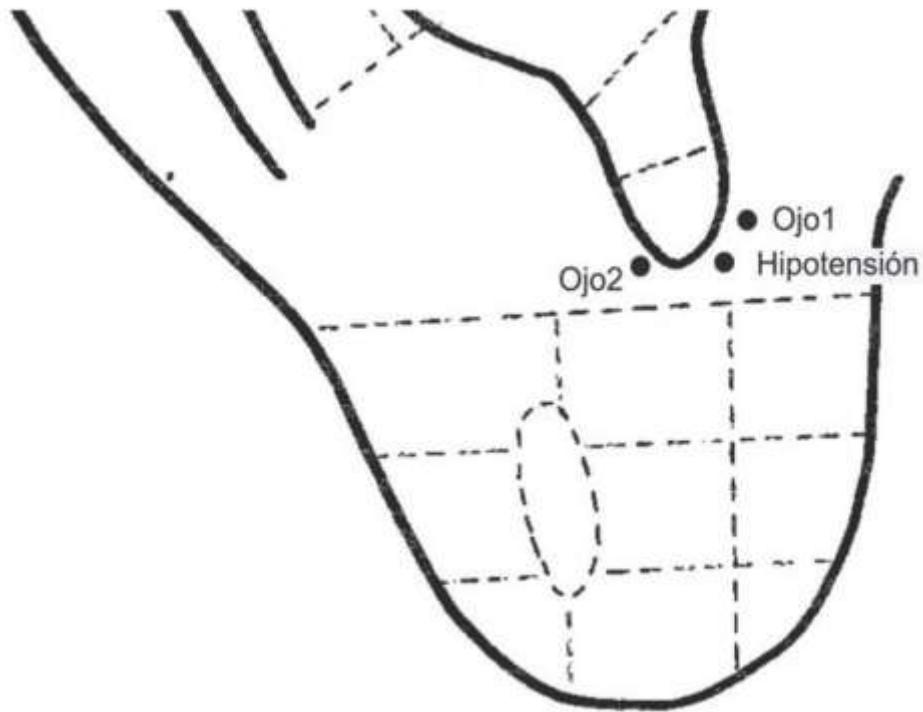


Parte anterior
lóbulo o Neuras

Puntos y Zonas	Localización	Indicaciones
Mandíbula	En el centro del III cuadrante del lóbulo	Odontalgia inferior, Artritis de la ATM, aftas bucales, Parálisis facial, Neuralgia del V par craneal de la rama mandibular, analgesia acupuntural quirúrgica en la arcada inferior
Lengua	En el centro II cuadrante del lóbulo	Glosodinia, Glositis
Analgesia dental superior	En el ángulo inferior lateral del I cuadrante del lóbulo.	Odontalgía. Punto de analgesia para extracciones dentarias.
Analgesia dental inferior	En el centro del IV cuadrante del lóbulo	Odontalgias, Punto de analgesia para extracciones dentarias
Oído interno	Se encuentra en el VI cuadrante. En el ángulo inf. medial próximo al borde fijo del lóbulo.	Tinnitus. Hipoacusia

Puntos y Zonas	Localización	Indicaciones
Ojo 3	En el centro del V cuadrante del lóbulo	Glaucoma. Conjuntivitis aguda, Parálisis facial.
Amígdalas	En el centro del VIII cuadrante del lóbulo	Amigdalitis
Ansiolítico	Se encuentra en el VI cuadrante. En el ángulo inf. medial próximo al borde fijo del lóbulo.	Ansiedad. Tabaquismo, Alcoholismo, Hipertensión, Disfunción del ATN Aftas bucales
Maxilar	En el ángulo inferior lateral del II cuadrante del lóbulo.	Odontalgia superior, aftas bucales, Parálisis facial. Neuralgia del V par craneal, rama maxilar, analgesia acupuntural quirúrgica en la arcada superior

Puntos del lóbulo



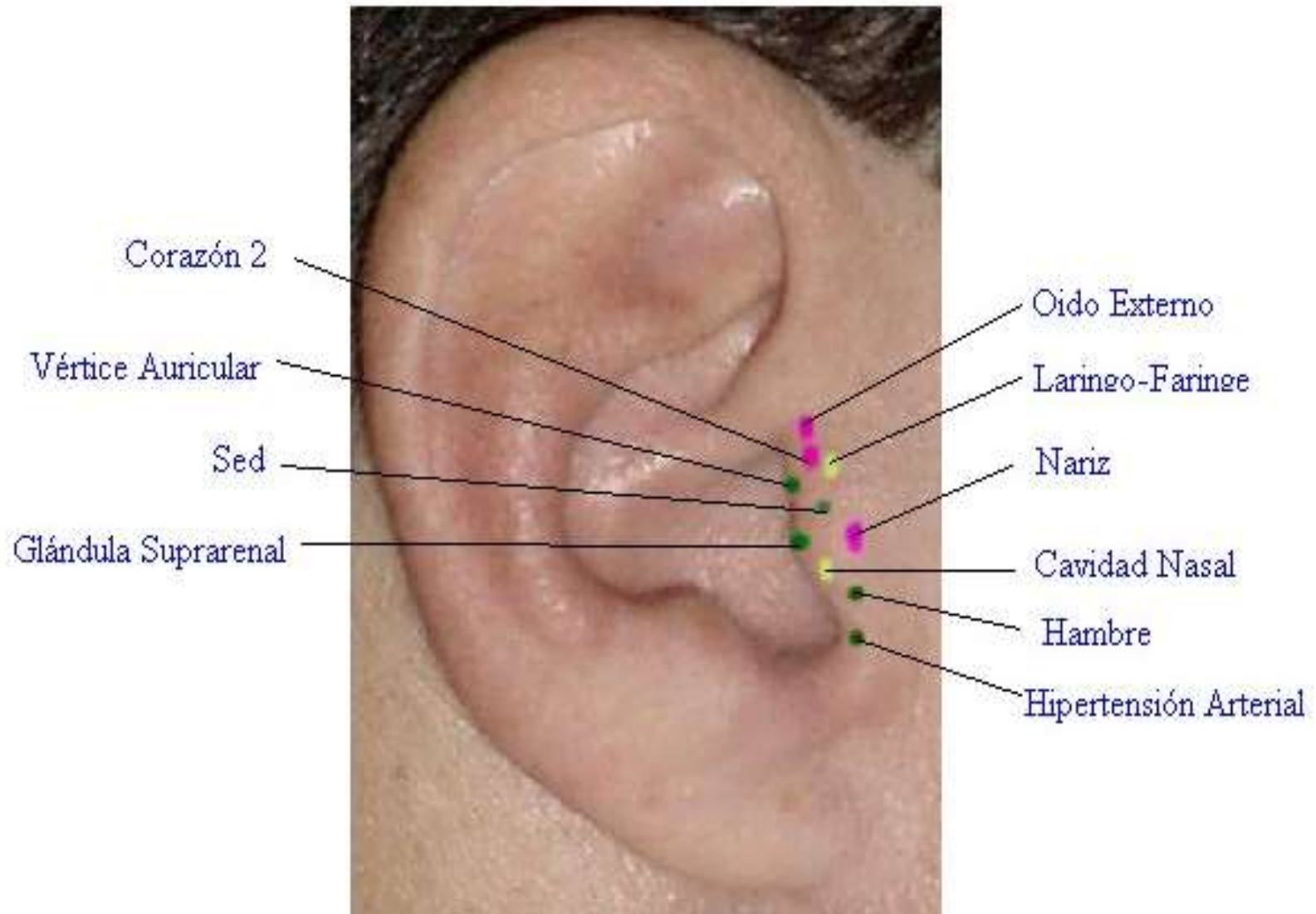
Puntos y Zonas	Localización	Indicaciones
Ojo 1 y Ojo 2	A ambos lados de la incisura intertrágica. El anterior constituye el punto ojo 1 y el posterior el punto ojo 2	Glaucoma, conjuntivitis aguda, Parálisis facial periférica

Puntos del antitrango



Puntos y Zonas	Localización	Indicaciones
Tronco Encefálico	Incisura supra – antitrágica	Cefalea. Vértigo
DING CHUAN Auricular	En el vértice del antitrago.	Asma, bronquitis
Cerebro	En la cara externa del antitrago, en el punto medio de la línea que conecta al punto DING CHUAN con el punto tallo cerebral.	Dolores postquirúrgicos. Impotencia, Frigidez, Enuresis, Tabaquismo, Alcoholismo. Paraplejas. Histeria.
Subcorteza	En la parte superior de la cara interna del antitrago	Insomnio, trastornos del sueño, Asma.
Gónadas	En la mitad inferior de la cara interna del antitrago.	Epiditis. Menstruaciones irregulares.
Región Frontal	En la cara externa del antitrago en su porción inferior.	Cefalea, insomnio, vértigos Neuralgias del trigémino, Parálisis facial periférica.
Región Occipital	En la cara externa del antitrago en su porción superior.	Cefalea, Neurastenia.
Región Temporal y Sienes(TAIYANG)	En la cara externa del antitrago en el punto medio de la línea que conecta al punto frente y el punto occipucio	Cefalea unilateral

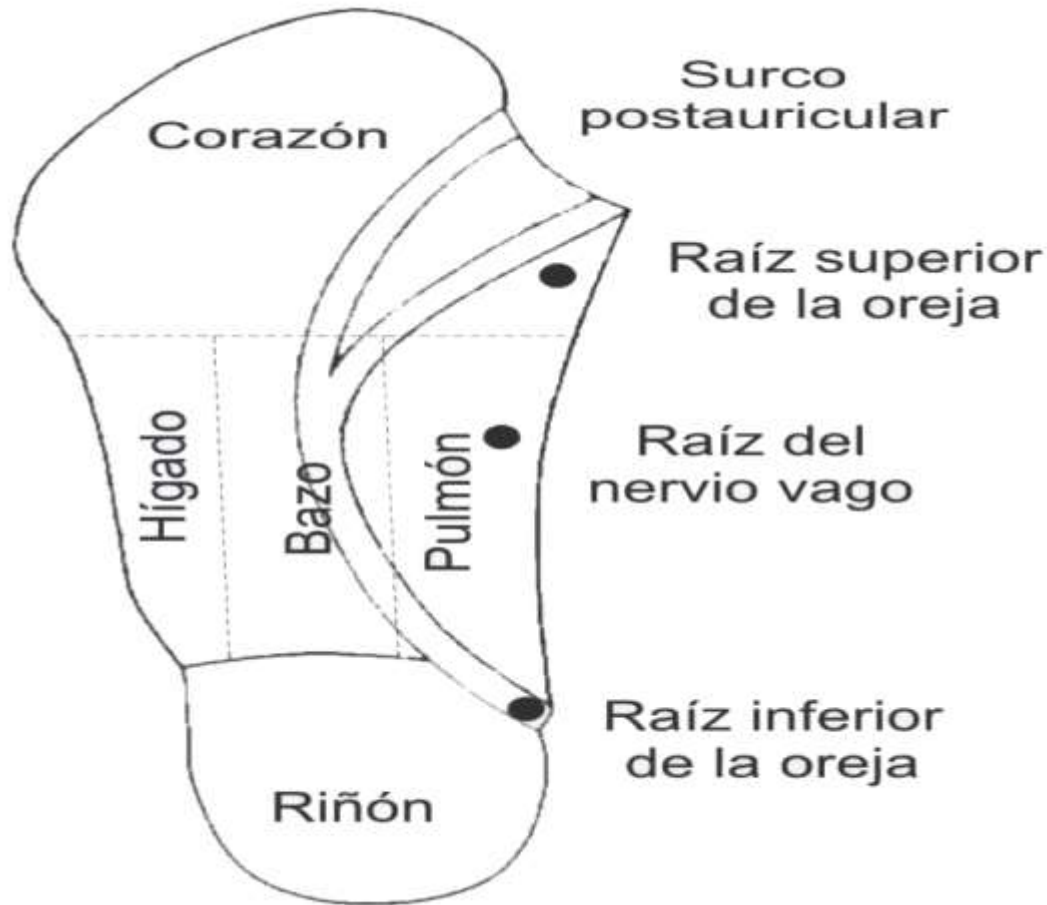
Puntos del Trago



Puntos y Zonas	Localización	Indicaciones
Corazón 2	En la cara externa del trago por debajo del punto oído externo.	Arritmias. Histeria. Palpitaciones. Parapléjia.
Vértice de trago	En el borde libre del trago en el tubérculo superior.	Odontalgias
Sed	En la cara externa del trago entre los puntos nariz y vértice del trago	Sed Insaciable
Glándula Suprarenal	En el borde libre del trago, en su tubérculo inferior	Hipotensión. Asma. Urticaria.
Oído Externo	<i>En la cara externa del trago, delante de la incisura supratrágica</i>	Otitis externa

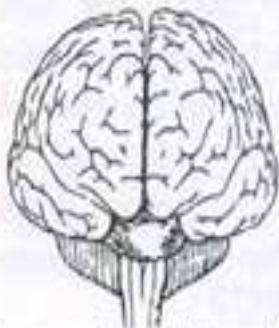
Puntos y Zonas	Localización	Indicaciones
Laringo- Faringe	Mitad superior de la cara interna del trago.	Faringitis, laringitis, amigdalitis, ronquera, tos y amigdalitis
Nariz	En la cara externa a nivel del punto medio de la base del trago.	Rinitis. Parálisis facial Periférica. Obstrucción nasal.
Cavidad Nasal	Mitad inferior de la cara interna del trago por debajo del punto laringofaringe.	Rinitis, sinusitis maxilar, obstrucción nasal
Hambre	En la cara externa del trago, por debajo del punto medio de su base	Anorexia. Obesidad
Hipertensión Arterial	En la cara externa del trago, a nivel de la base por debajo del punto hambre	Hipertensión arterial

Puntos de la postaurícula

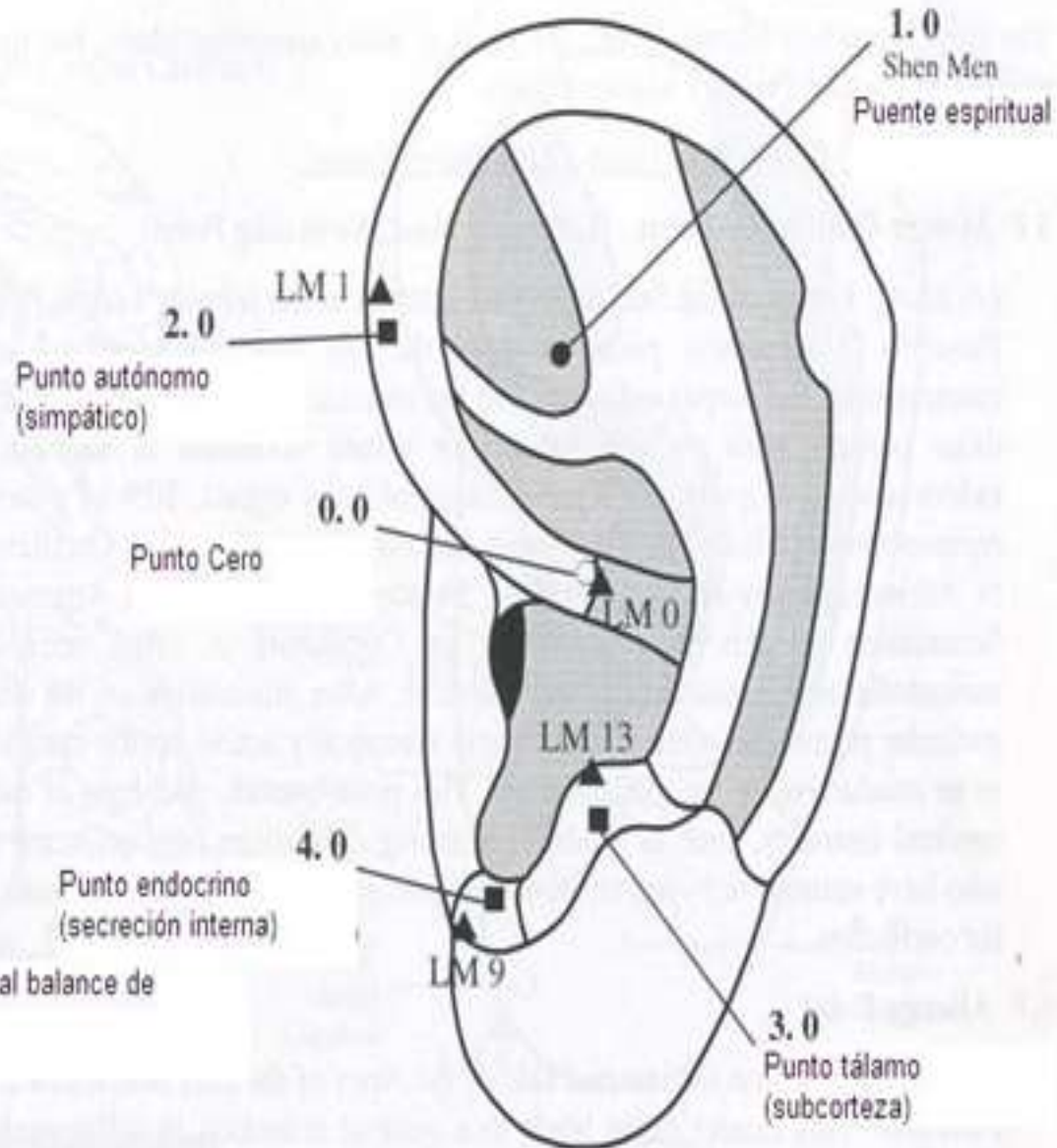


Puntos y Zonas	Localización	Indicaciones
Corazón 3	En la cara dorso medial, en la eminencia , triangular .	Palpitaciones, Trastornos del sueño Insomnio, Hipertensión, Arritmias, Paraplejia
Hipertensión 2	En la cara dorso medial, en el surco transverso.	Hipertensión.
Hígado	En el dorso de la oreja, lateralmente al punto bazo 2.	Hepatitis, Dolor en el hipocondrio, Enfermedades de los ojos, Frigidez, Gastritis Crónica.
Bazo 2	En el punto medio de la eminencia de la concha, entre el punto hígado y pulmón.	Distensión abdominal Diarrea, Dispepsias, Distensión abdominal Post-quirúrgica, Gastritis crónica.
Pulmón 2	En el dorso de la oreja, lateralmente al punto bazo 2.	Tos, Asma, Bronquitis, Dolor post-quirúrgico, Gastritis crónica
Nervio Vago	En la unión del dorso de la oreja o la mastoide a nivel de la raíz del hélice	Epigastralgias, Cefalea, Asma, Úlcera Gástrica.

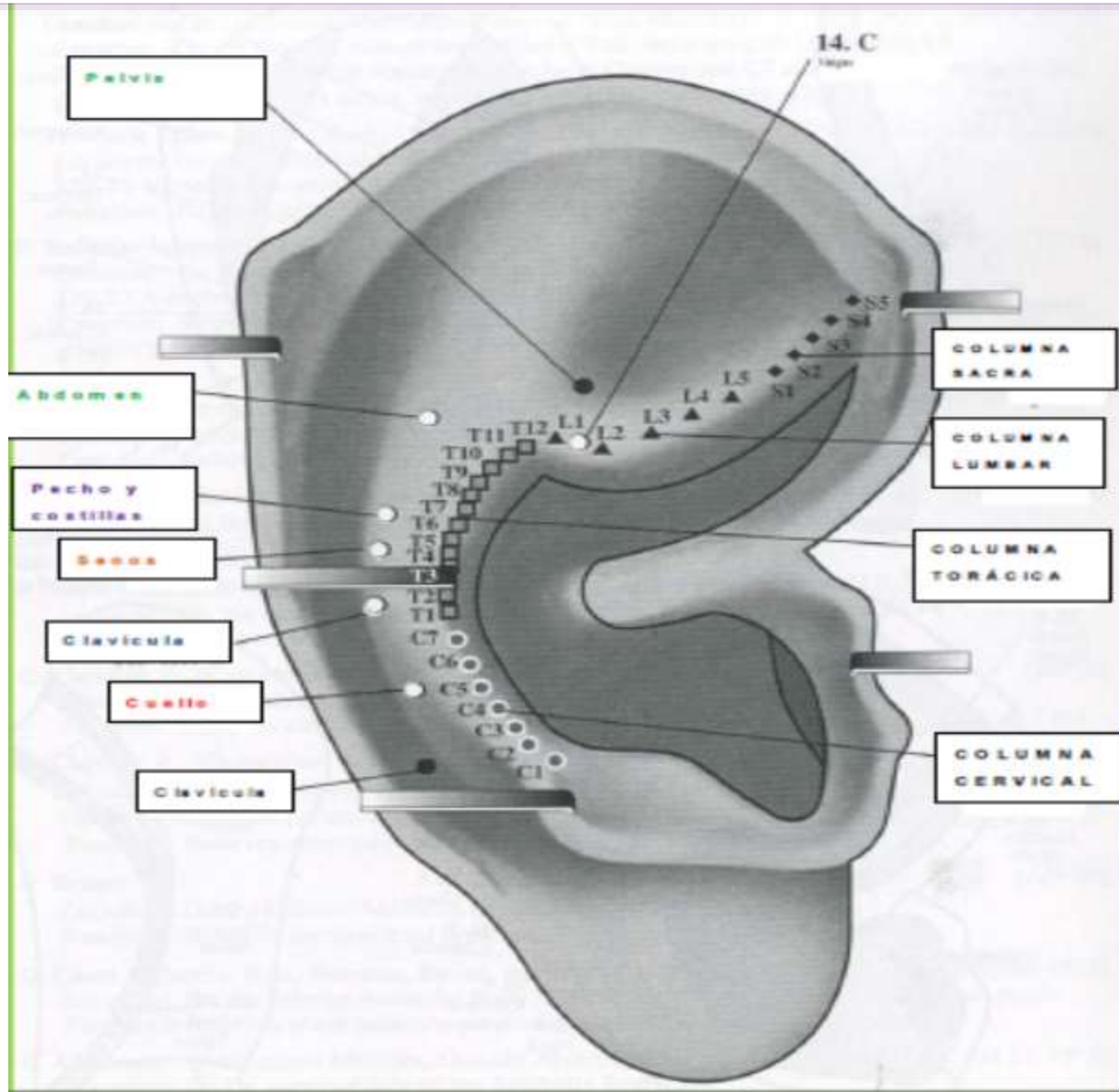
PUNTOS MAESTROS



Puntos maestros relacionados al balance de energía, hormonal y cerebral

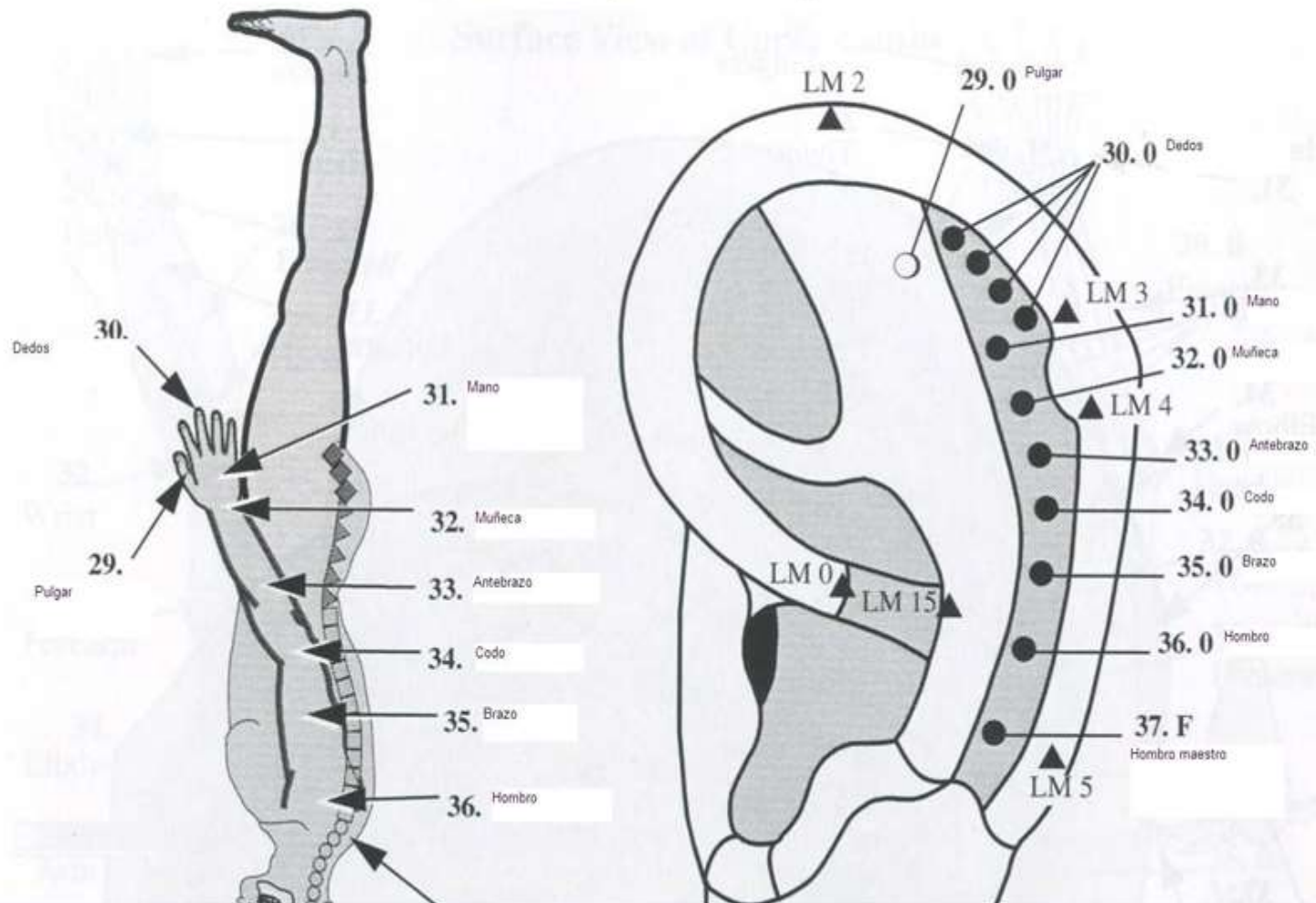


MUSCULOESQUELETICO



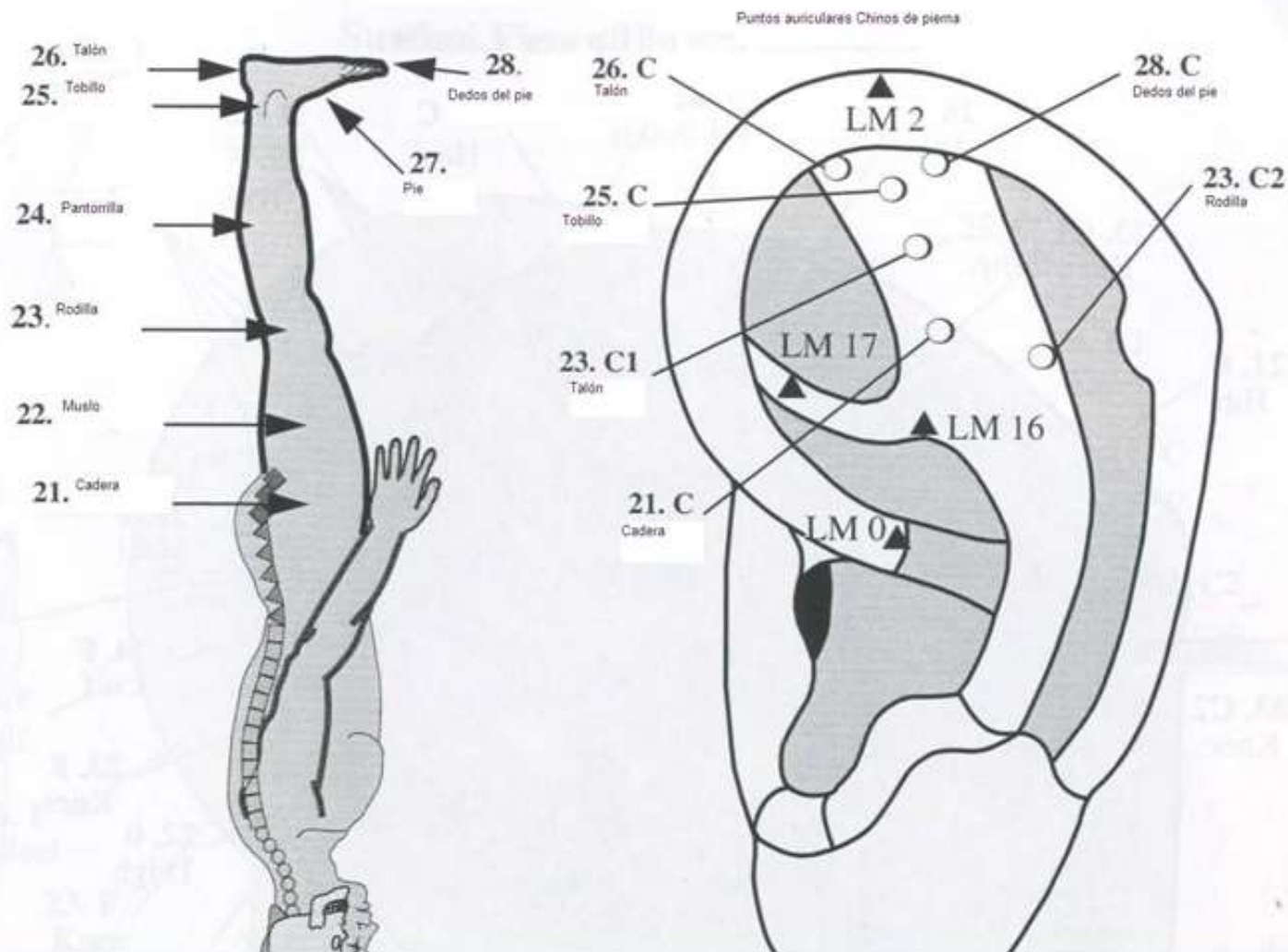
MIEMBRO SUPERIOR

Miembros superiores en la oreja



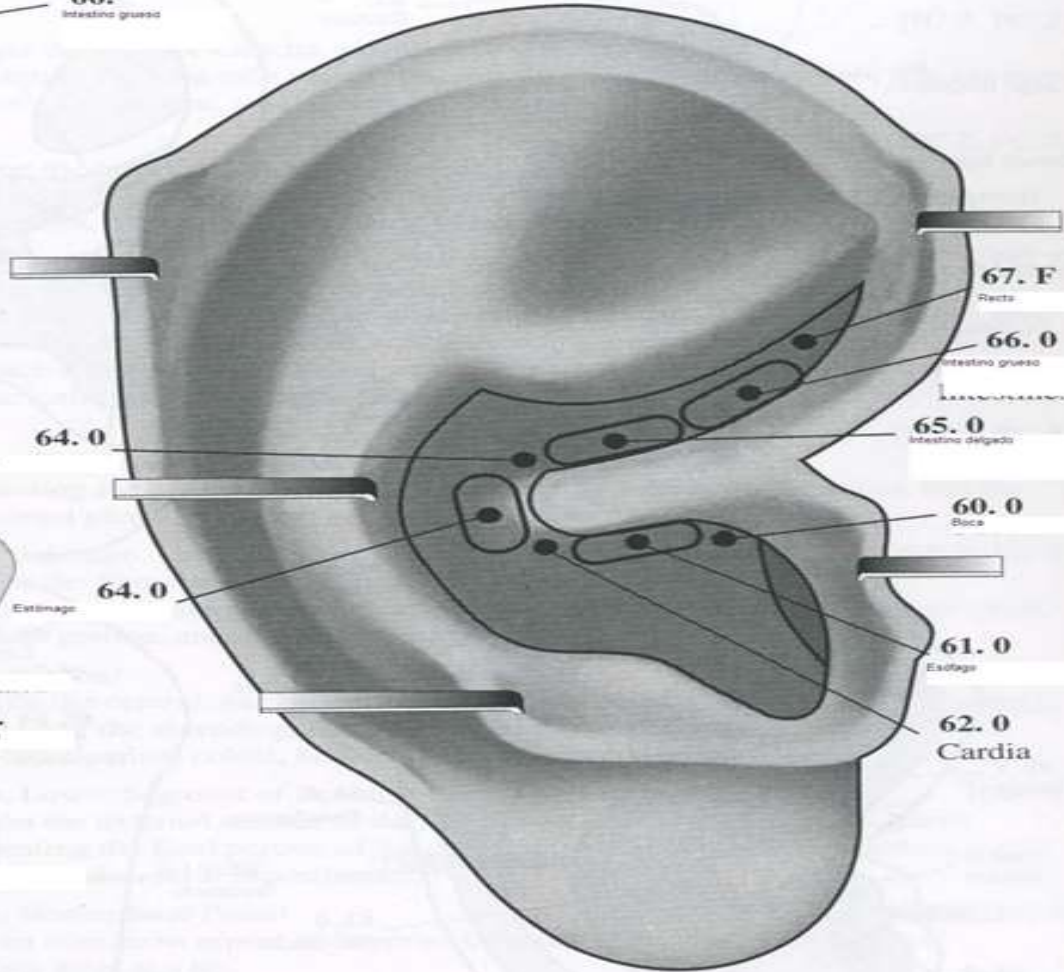
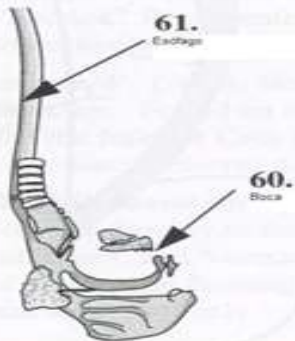
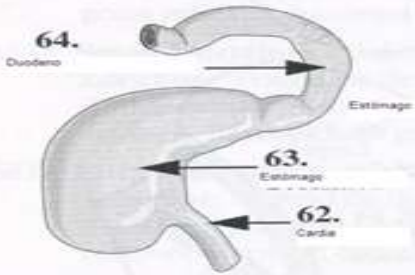
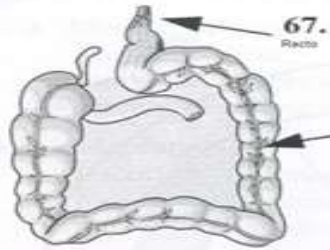
MIEMBRO INFERIOR

Miembros inferiores en la oreja

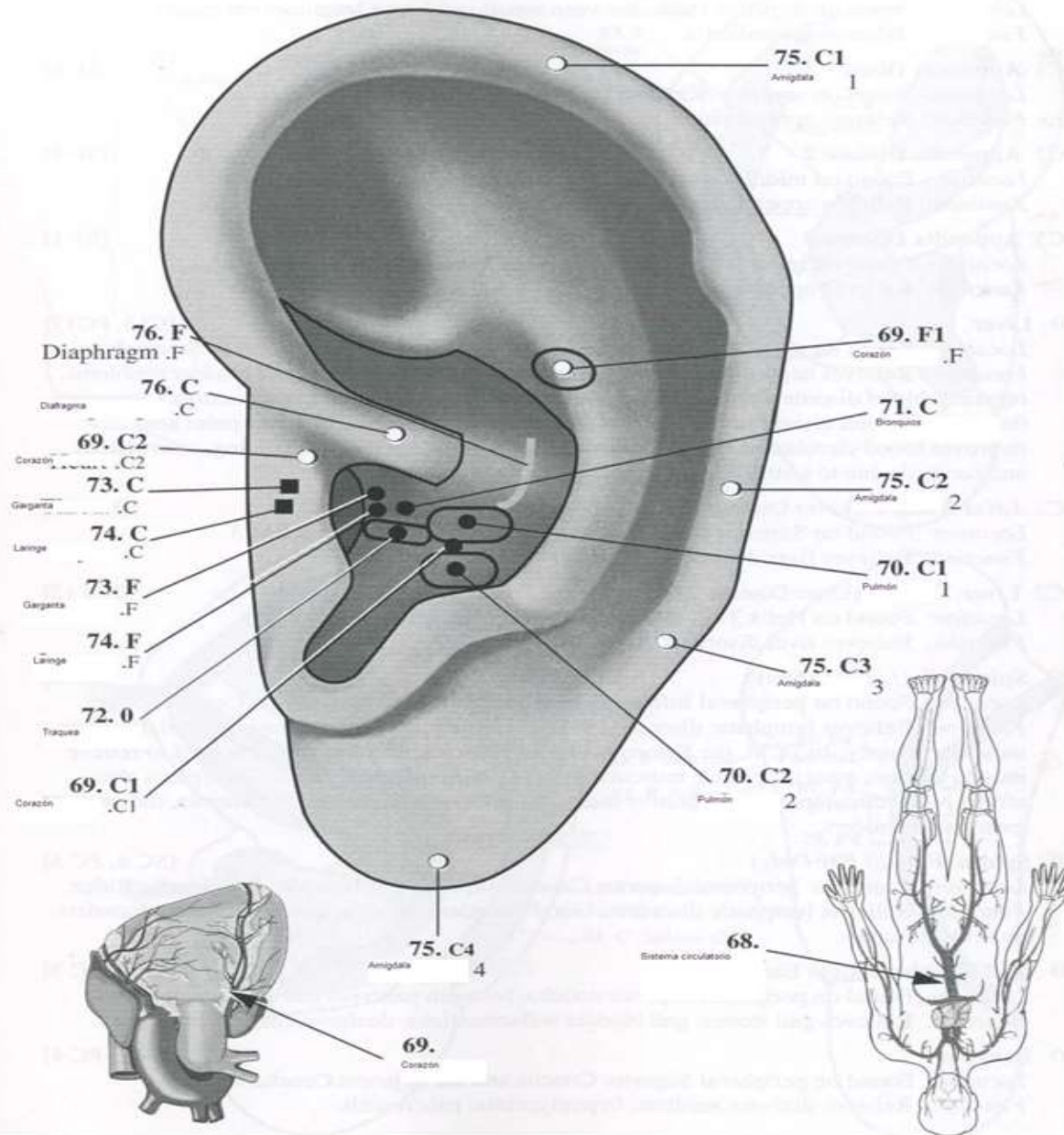


SISTEMA DIGESTIVO

Vista oculta del sistema digestivo

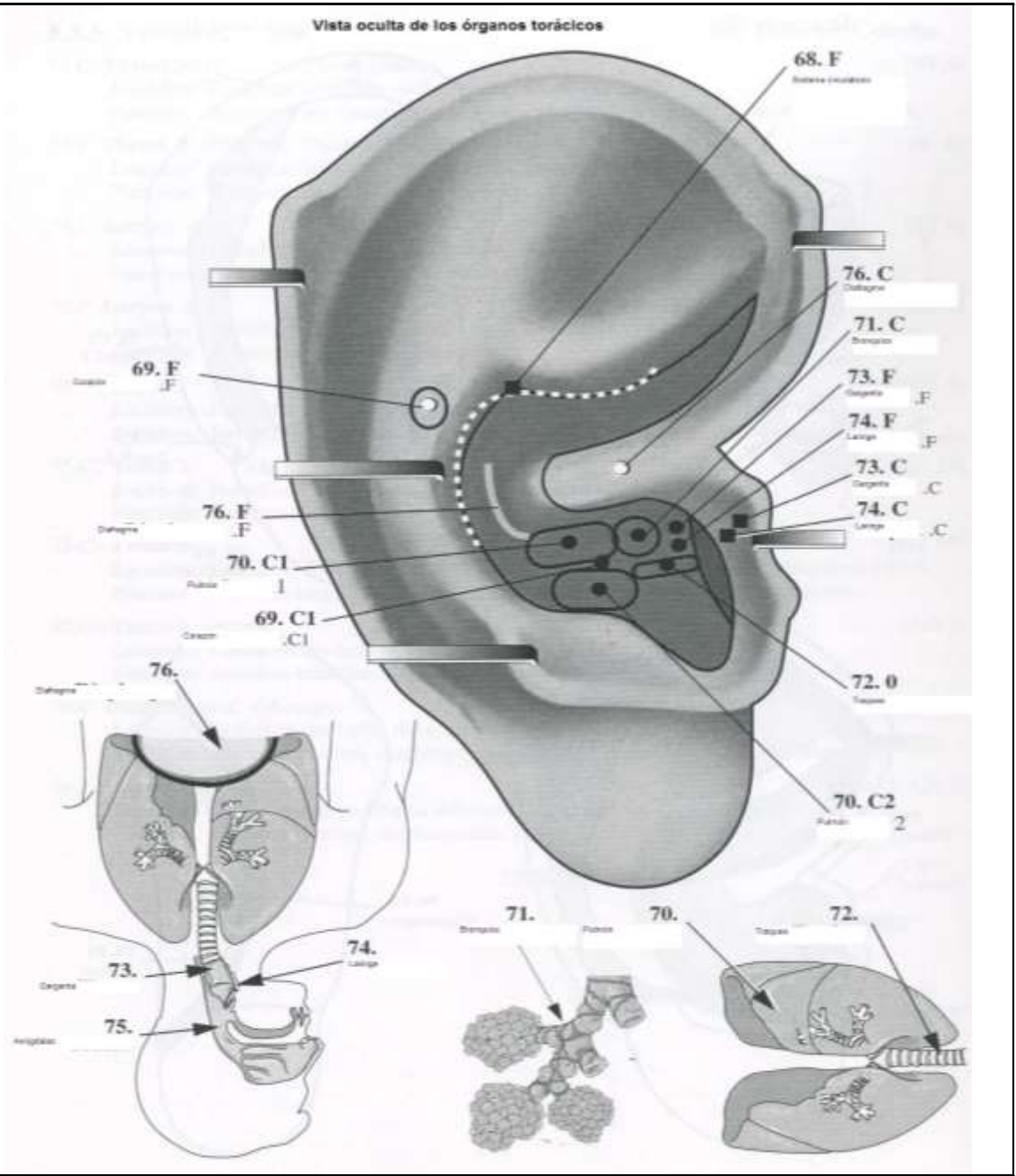


Vista superficial de los órganos torácicos

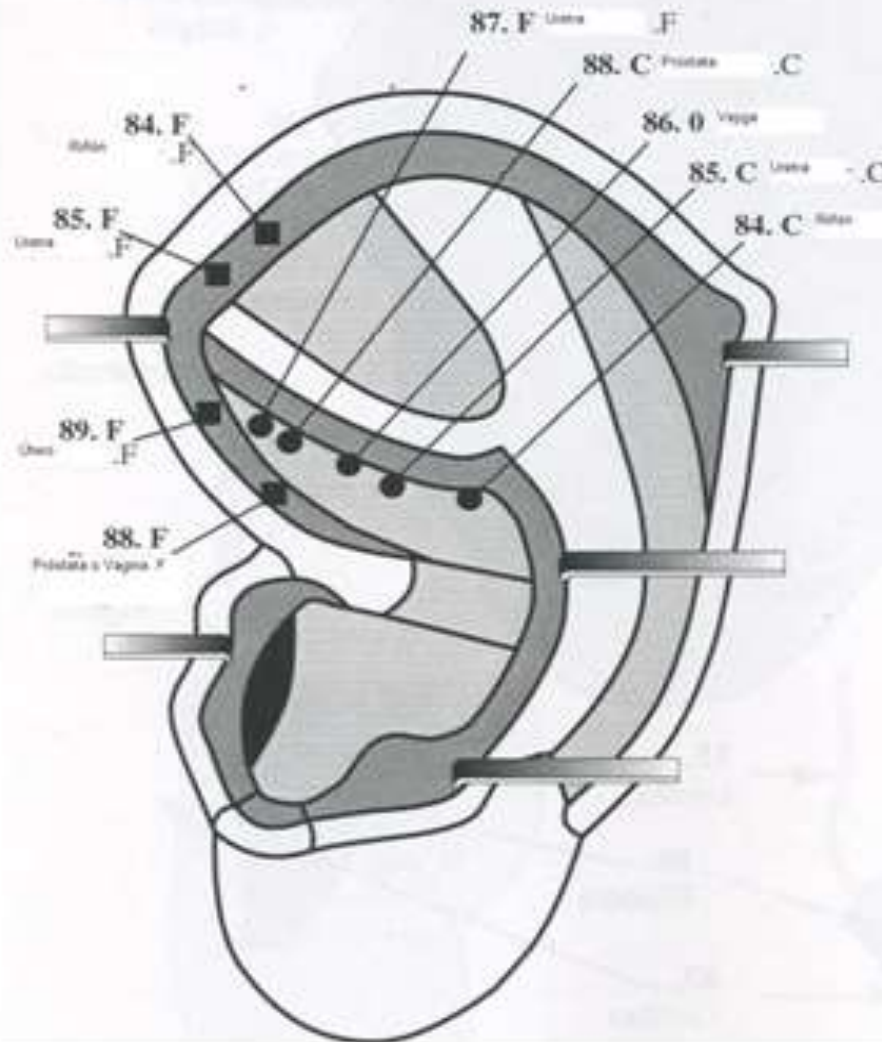


SISTEMA CARDIOVASCULAR.

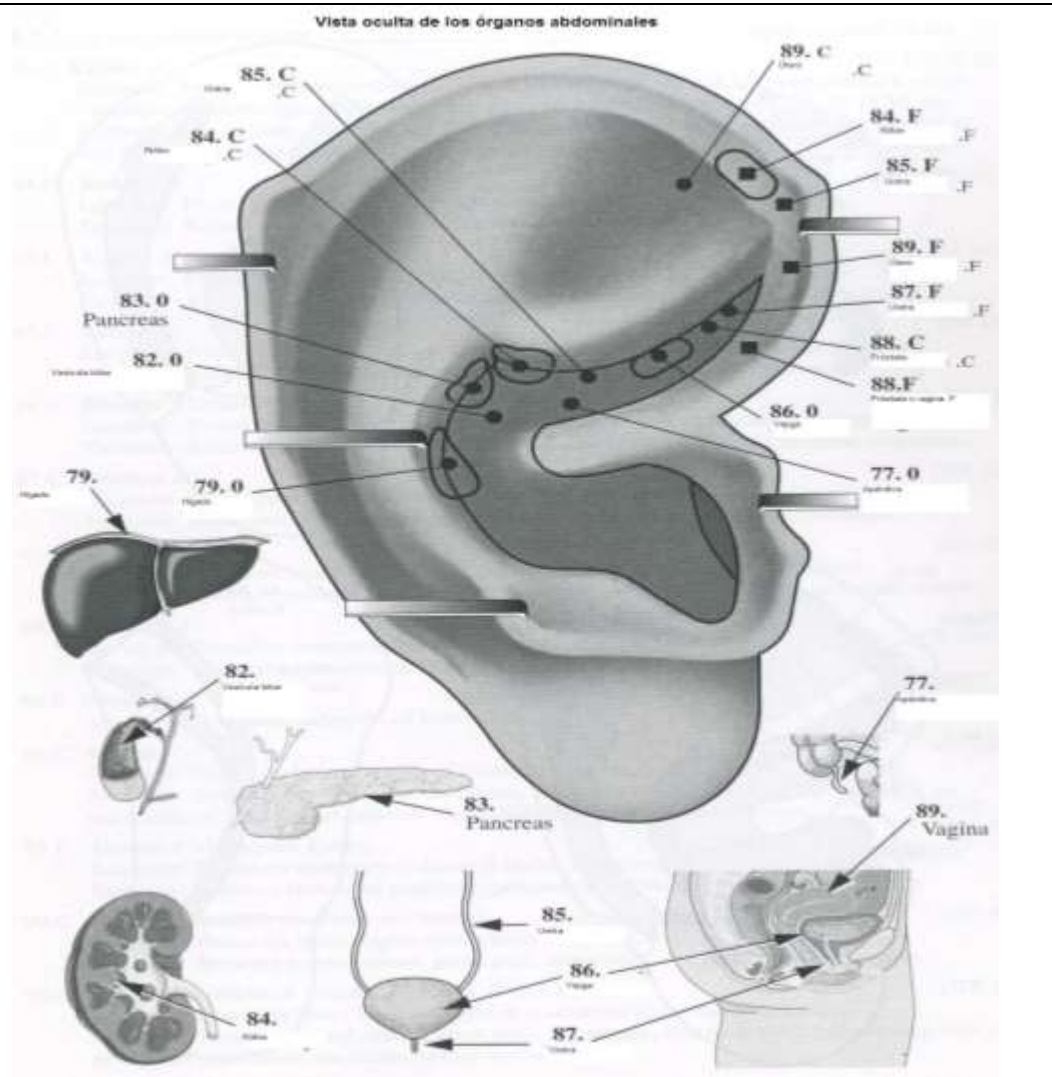
SISTEMA RESPIRATORIO.



SISTEMA UROGENITAL



ÓRGANOS ABDOMINALES



CRITERIOS PARA LA SELECCIÓN DE LOS PUNTOS

- De acuerdo con la localización de la enfermedad.
- De acuerdo con la teoría de los órganos ZANG-Fu.
- De acuerdo con la teoría de los meridianos (KING-LO).



TÉCNICAS PARA ESTIMULAR LOS PUNTOS EN LA OREJA

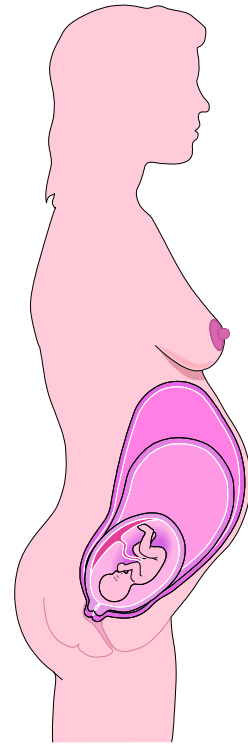
1. Inserción de agujas
2. Colocación de semillas
3. Estimulación eléctrica
4. Masaje

INDICACIONES DE LA AURICULOPUNTURA

Muchas son las indicaciones de la Auriculopuntura con fines terapéuticos, en algunos casos curando la enfermedad, en otras aliviando sus síntomas. Ellos van desde la eliminación de dolores a diferentes niveles hasta suprimir las diversas manifestaciones producidas por alteraciones en las vísceras.

CONTRAINDICACIONES DE LA AURICULOPUNTURA

En el embarazo se contraindica su empleo en puntos abortivos, como por ejemplo útero, pelvis, sanjiao. endocrino y SNS.



CONTRAINDICACIONES DE LA AURICULOPUNTURA

En aquellas zonas de la oreja donde exista inflamaciones, infecciones o algún otro tipo de lesión. En ellos la puntura lejos de aliviar o mejorar el cuadro que presenta el paciente, lo agrava.

La Auriculopuntura no debe efectuarse en: **PACIENTES ASTÉNICOS**, en ayuno prolongado, luego de ingerir comidas abundantes, después de la realización de un ejercicio demasiado violento o posterior a una hemorragia importante.



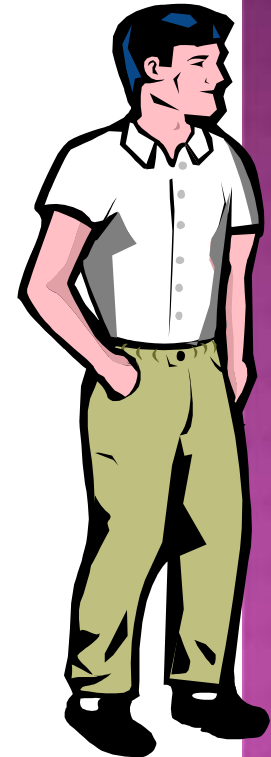
REACCIONES Y COMPLICACIONES QUE PUEDEN APARECER CON LA PUNTURA AURICULAR

- Sensación de dolor y presencia de hiperemia en el sitio de la puntura.
- Dolor localizado a nivel del órgano correspondiente.
- Sensación peculiar que recorre el trayecto de un meridiano.



REACCIONES Y COMPLICACIONES QUE PUEDEN APARECER CON LA PUNTURA AURICULAR

- En ocasiones pueden encontrarse complicaciones. siendo las más frecuentes las siguientes:
 - Reacciones vegetativas que van desde aumento del peristaltismo sequedad de la boca y aumento de la sudoración hasta un síncope.
 - Infecciones de la oreja producto de una inadecuada asepsia de la zona o por mala higiene del paciente.



ESTUDIO INDEPENDIENTE

A través del Estudio individual sistematico la localización de los puntos de acupuntura que necesitaría utilizar para un paciente con:

- Trastornos músculo-esqueléticos.
- Trastornos del sistema digestivo.
- Trastornos emocionales.
- Asma Bronquial.
- Litiasis Renal.

